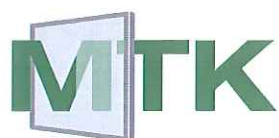


Glassäkra miljöer - Publika lokaler

December 2018



Glassäkra miljöer – Publika lokaler

Publikationerna **Glassäkra miljöer** syftar till att ge vägledning vid val av glas för att uppfylla krav i Boverkets Byggregler (**BBR**), avsnitt 8. Säkerhet vid användning. Denna publikation, **publika lokaler**, är nummer (2) i en serie utgiven av Glascentrum i Växjö AB. De övriga två publikationerna behandlar glas i utsatta lägen i **bostäder** respektive **förskolor/skolor**.

Föreskrifterna i BBR avsnitt 8 är **tvingande regler** och omfattar alla typer av byggnader och galler både vid uppförande av ny byggnad och vid ändring av befintlig byggnad. BBR omfattar inte underhåll av byggnader, här är man hänvisad till Plan- och Bygglagen (**PBL**).

I PBL 1 kap. § 4 definieras **ändring av byggnad** som en eller flera åtgärder som ändrar en byggnads konstruktion, funktion, användningssätt, utseende eller kulturhistoriskt värde. Vid ändring måste kraven anpassas utifrån ändringens omfattning, byggnadens förutsättningar, varsamhetskravet och förvanskingsförbudet. Generellt gäller vid anpassning av krav att dessa aldrig får medföra en oacceptabel risk för människors hälsa eller säkerhet. Någon skarp gräns mellan ändring och underhåll finns inte. Vid mycket begränsade ändringar (omfattning) lär kraven inte sällan sammanfalla med det krav som finns i PBL 8 kap. § 14 om att en byggnad skall underhållas så att dess utformning och tekniska egenskaper i stort bevaras.

Underhåll definieras i PBL 1 kap. § 4 som, en eller flera åtgärder som vidtas i syfte att bibehålla eller återställa en byggnads konstruktion, funktion, användningssätt, utseende eller kulturhistoriska värde.

BBR 8:35 – Glas i byggnader

Glas som är oskyddade och så placerade att personer kan komma i kontakt med dem, ska utformas så att risken för personskador begränsas. Glasytor och infästningar ska tåla dynamisk påverkan av en människa.

BBR 8:351 – Skydd mot sammanstötning

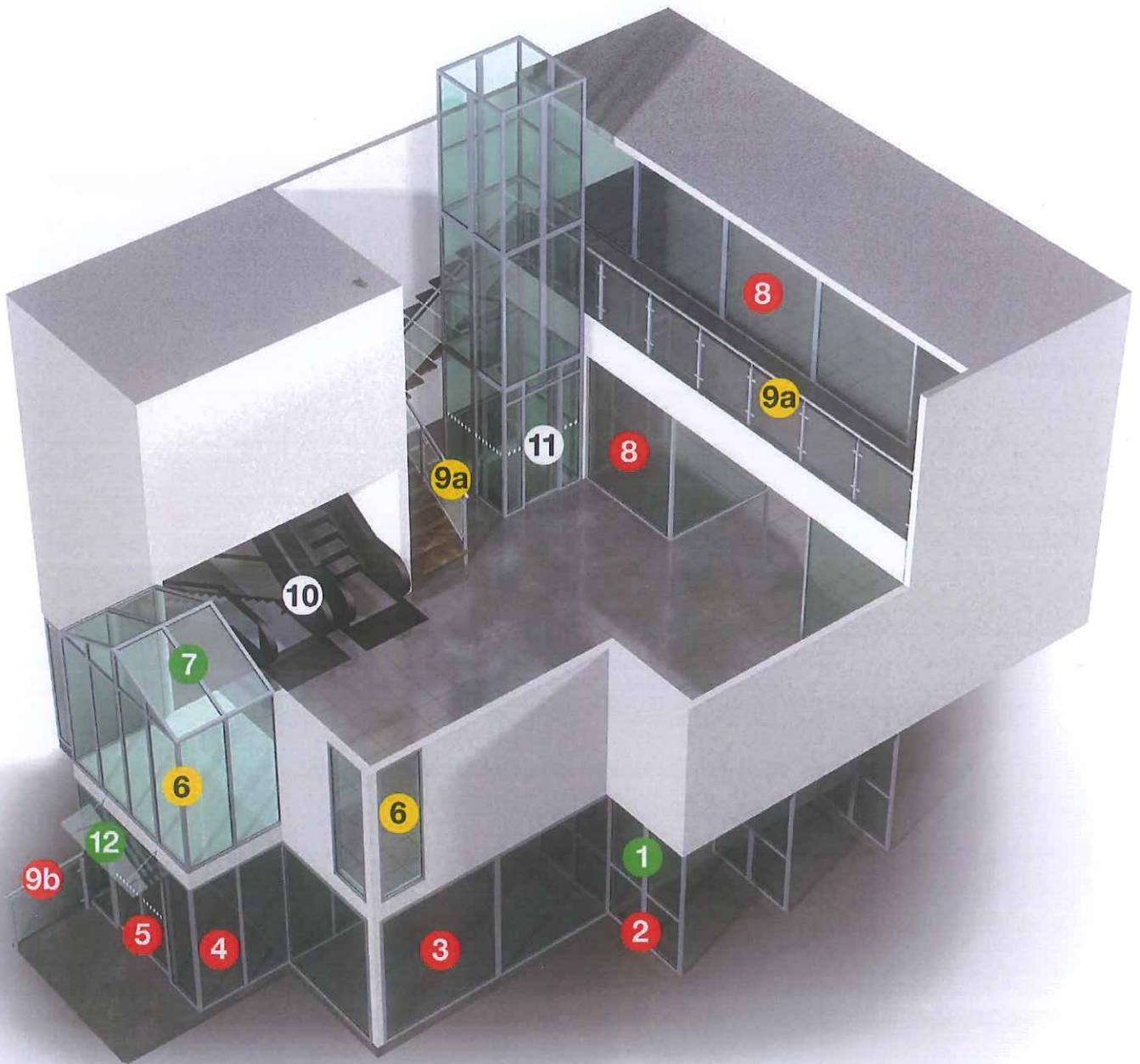
Stora glasytor i dörrar samt glasytor som kan förväxlas med dörrar eller öppningar ska vara tydligt markerade.

BBR 8:352 – Skydd mot fall genom glas

Glasytor ska utformas så att risken för att falla ut genom glasytan begränsas. Fallrisk anses föreligga om fallhöjden är mer än 2,0 m till underliggande mark eller golv och avståndet mellan glasytans underkant och golv eller mark är mindre än 0,6 m.

BBR 8:353 – Skydd mot skärskador

Glasytor ska utformas så att risken för skärskador begränsas. Gäller glasytor i enskilda bostadslägenheter om avståndet från glasytans underkant till golv eller mark är mindre än 0,6 m och i andra utrymmen där barn kan vistas än bostäder om avståndet från glasytans underkant till golv eller mark är mindre än 0,8 m.



I publikationen har glasytor som omfattas av ovanstående krav nummerats och markerats enligt nedan:

Färgmarkeringar:

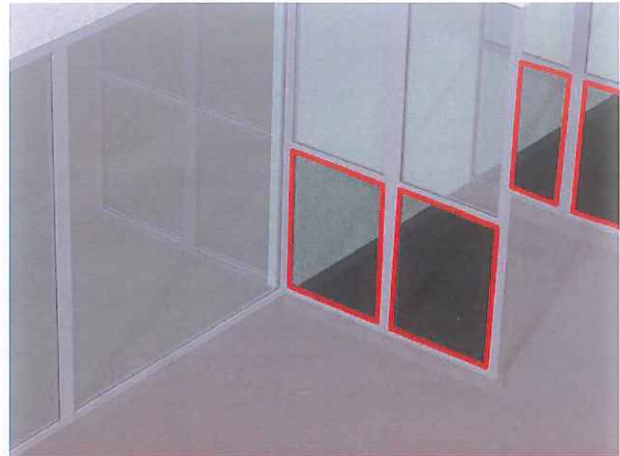
Röd	= Skydd mot skärskador, eventuellt skydd mot sammanstötning
Gul	= Skydd mot skärskador och fall, eventuellt skydd mot sammanstötning
Grön	= Inga krav på personsäkerhet
Ofärgat	= Särskilda krav



1. Glasskärm (över 1,5 m från golv)

Krav: Inga

Glasval	Enkelglas
Valfritt (Glas över 1,5 m från golv)	-

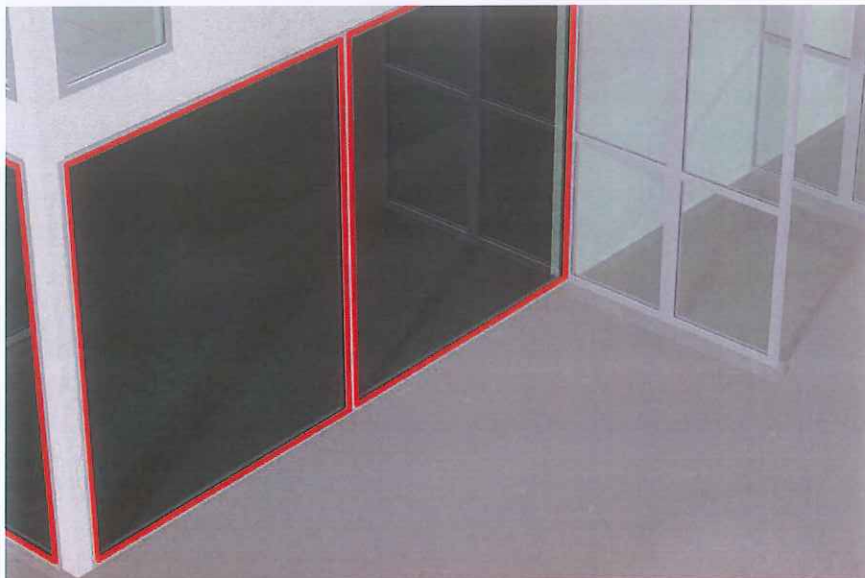


2. Glasskärm (under 1,5 m från golv)

Krav: Skydd mot skärskador

Glasval	Enkelglas
Härdat glas, lägst klass 1(C)3 *	Skall användas
Laminerat glas, lägst klass 2(B)2 *	Skall användas

*) Ett av glasvalen ska användas.

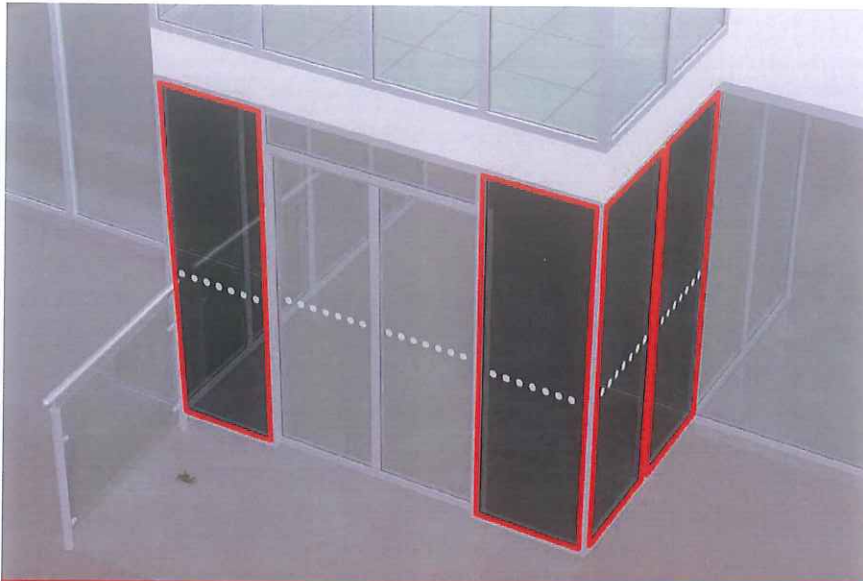


3. Skyltfönster mot kommunikationsyta (under 1,5 m från golv)

Krav: Skydd mot skärskador

Glasval	Invändigt	Utvändigt
Härdat glas, lägst klass 1(C)3 *	Skall användas	Skall användas
Laminerat glas, lägst klass 2(B)2 *	Skall användas	Skall användas

*) Ett av glasvalen ska användas.

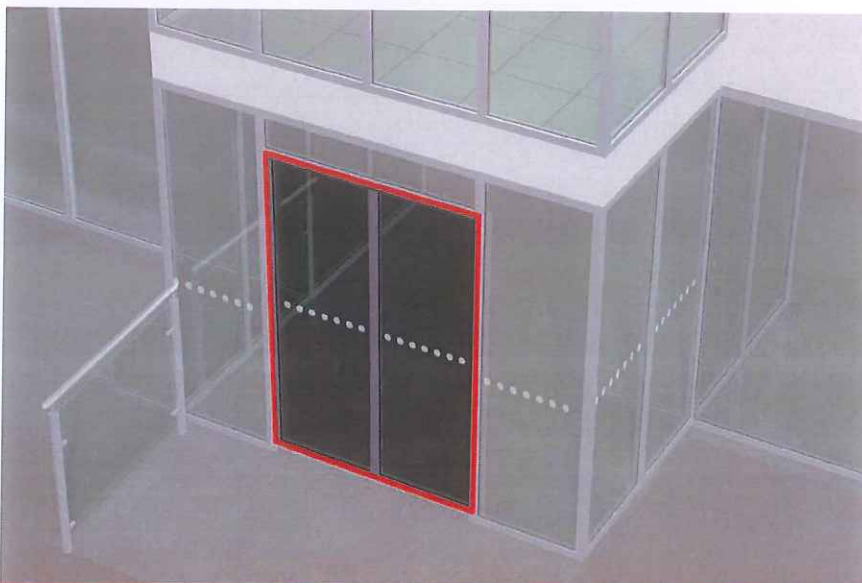


4. Glasparti, åtkomligt från båda sidor (under 1,5 m från golv)

Krav: Skydd mot skärskador och sammanstötning

Glasval	Invändigt	Utvändigt
Härdat (markerat) glas, lägst klass 1(C)3 *	Skall användas	Skall användas
Laminerat (markerat) glas, lägst klass 2(B)2 *	Skall användas	Skall användas

*) Ett av glasvalen ska användas.



5. Glasat entréparti (under 1,5 m från golv)

Krav: Skydd mot skärskador och sammanstötning

Glasval	Invändigt	Utvändigt
Härdat (markerat) glas, lägst klass 1(C)3 *	Skall användas	Skall användas
Laminerat (markerat) glas, lägst klass 2(B)2 *	Skall användas	Skall användas

*) Ett av glasvalen ska användas.



**6. Lågt sittande glasparti butik/
kommunikationsyta (under 1,5 m från golv).
Nivåskillnad ≥ 2 m.**

Krav: Skydd mot skärskador och fall

Glasval	Enkelglas
Laminerat glas, lägst klass 2(B)2	Skall användas

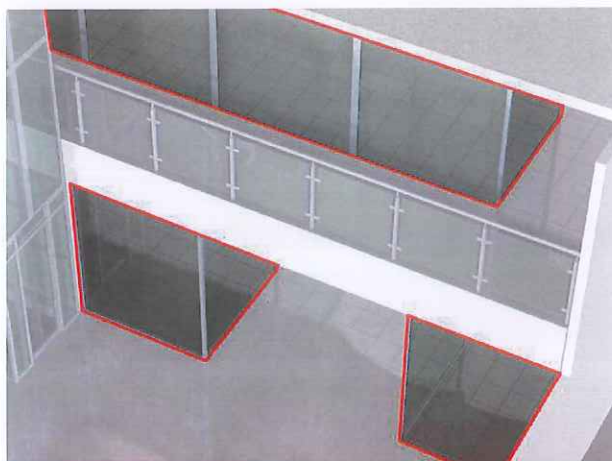


7. Glas i tak

Krav: Inga

Rekommenderat glasval

Härdat utvändigt, lamellglas invändigt



**8. Skyltfönster mot kommunikations-
utrymme (under 1,5 m från golv)**

Krav: Skydd mot skärskador

Glasval	Enkelglas
Härdat glas, lägst klass 1(C)3 *	Skall användas
Laminerat glas, lägst klass 2(B)2 *	Skall användas

*) Ett av glasvalen ska användas.

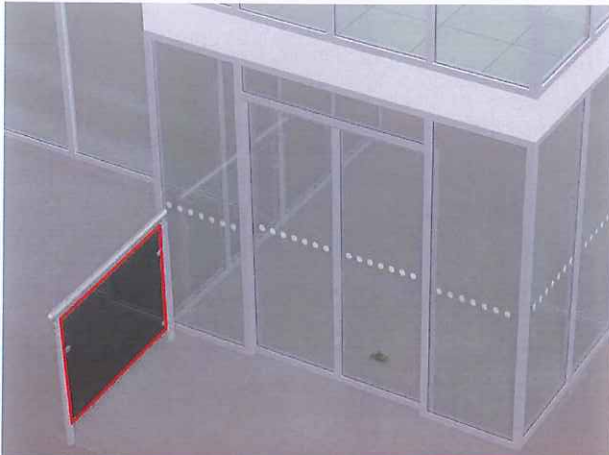


9A. Glas i räcke. Nivåskillnad ≥ 2 m.

Krav: Skydd mot skärskador och fall

Glasval	Enkelglas
Laminerat glas, lägst klass 2(B)2	Skall användas

OBS! Vid fallrisk är det viktigt att dimensionera hela räcket, inkl infästningar, för de aktuella lasterna.

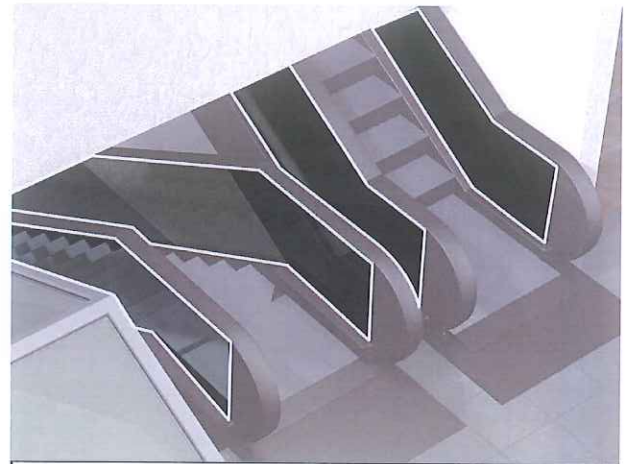


9B. Glas i räcke vid nivåskillnad < 2 meter

Krav: Skydd mot skärskador

Glasval	Enkelglas
Härdat glas, lägst klass 1(C)3 *	Skall användas
Laminerat glas, lägst klass 2(B)2 *	Skall användas

*) Ett av glasvalen ska användas.



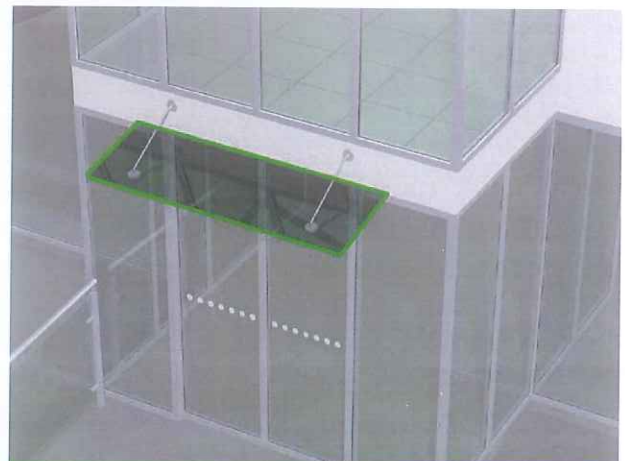
10. Glas i rulltrappa

Hela rulltrappan inklusive räcken följer standard SS-EN 115-1, och dimensioneras enligt denna standard.



11. Glas i hisschaktvägg

Hela Hissanordningen inklusive hisschaktvägg följer standarder SS-EN 81-20:2014 och SS-EN 81-50:2014. Glas-typ i hisschaktvägg ska vara lamellglas, dimensionering i övrigt enligt standard eller MTK-Säkerhet.



12. Glas i skärmtak

Krav: Inga

Rekommenderat glasval

Härdat utvändigt, lamellglas invändigt

Publikationerna, Glassäkra miljöer, anger riktlinjer för val av glas i applikationer där personer riskerar komma i kontakt med oskyddade glasytor i dessa miljöer. I läsanvisningarna till BBR avsnitt 8. Säkerhet vid användning, framgår att för en fullständig tolkning av hur kraven i avsnitt 8 kan uppfyllas, hänvisas till **MTK Säkerhet** som anger riktlinjer för val och montering av säkerhetsglas i olika miljöer.

Vad avser arbetsplatser är Arbetsmiljöverkets föreskrifter om arbetsplatsens utformning (**AFS 2009:2**) tillämplig. Byggnads- och arbetsmiljöförfattningarna är skrivna med inbördes samordning och sammanfaller i huvudsak vad avser byggnader. Arbetsmiljöverket kan dock vid inspektion förelägga arbetsgivare att göra förbättringar av arbetsmiljön även ifråga om befintliga byggnader, oavsett om någon ny- eller ombyggnad är aktuell vid tidpunkten.

En av Glascentrum/MTKs uppgifter är genom Monterings- tekniska Kommittén (**MTK**) tolka normer och föreskrifter och publicera dessa i anvisningar och riktlinjer. Samtliga MTKs publikationer finns angivna på Glascentrums hemsida. Genom att abonnera på MTKs publikationer är man alltid uppdaterad på de normer och föreskrifter och de anvisningar, som är baserade på den samlade glasbranschens erfarenheter och kunskaper. Som abonnent av MTKs publikationer ingår gratis rådgivning om val och montering av glas. Glascentrum erbjuder även företagsanpassade utbildningar inom området glas.

Se vidare på företagets hemsida www.glascentrum-mtk.se.



Grusåsvägen 10 | 352 45 VÄXJÖ
Tel. 0470-279 40
www.glascentrum-mtk.se